



Liberté • Égalité • Fraternité
RÉPUBLIQUE FRANÇAISE
PREFET DES DEUXÈSEVRES

Préfecture
Service de la Coordination et du Soutien Interministériels
Pôle de l'environnement

**Installations Classées pour la Protection
de l'Environnement**

**Arrêté préfectoral n° A6033 du 13 février 2019
relatif au réaménagement de la déchetterie située
sur la commune de PARTHENAY et exploitée par la
communauté de communes Parthenay-Gâtine**

Le Préfet des Deux-Sèvres
Chevalier de la Légion d'Honneur
Chevalier de l'Ordre National du Mérite

VU le code de l'environnement et notamment le titre VIII du livre I^{er}, et le titre I^{er} du livre V ;

VU le tableau constituant la nomenclature des installations classées pour la protection de l'environnement, annexé à l'article R. 511-19 du code de l'environnement ;

VU la nomenclature des installations, ouvrages, travaux et activités soumis à autorisation ou à déclaration en application des articles L. 214-1 à L. 214-6 du code de l'environnement ;

VU le récépissé de déclaration n° 1781/96 du 10 juin 1996 délivré au Syndicat Mixte de Gestion des Déchetteries de Gâtine pour l'exploitation de la déchetterie au lieu dit « Les Coteaux » à Parthenay ;

VU la demande d'autorisation environnementale déposée le 22 février 2018 par la Communauté de Communes de Parthenay-Gâtine, dont le siège social est situé 2 rue de la Citadelle, 79200 PARTHENAY, relative à un projet d'extension et de réhabilitation de la déchetterie située au lieu dit « Les Coteaux » à Parthenay ;

VU les avis exprimés par les différents services et organismes consultés en application des articles R.181-18 à R.181-32 du code de l'environnement ;

VU la décision d'examen au cas par cas de l'Autorité Environnementale en date du 12 janvier 2018 ;

VU les avis favorables émis par les conseils municipaux des communes de Parthenay et Châillon sur Thouet ;

VU l'avis favorable assorti d'une réserve et de sept recommandations émis par le commissaire enquêteur, à l'issue de l'enquête publique qui s'est déroulée du 10 septembre au 12 octobre 2018 inclus en mairie de Parthenay ;

VU le mémoire en réponse de la Communauté de Communes Parthenay-Gâtine du 29 novembre 2018 levant cette réserve et ces recommandations ;

VU le rapport de l'inspection des installations classées en date du 18 janvier 2019 ;

VU l'avis émis par le conseil départemental de l'environnement et des risques sanitaires et technologiques (CODERST) réuni le 12 février 2019 ;

VU le projet d'arrêté transmis à la Communauté de Communes Parthenay-Gâtine, en application de l'article R181-40 du code de l'environnement, en l'invitant à formuler ses observations dans un délai de 15 jours ;

VU la réponse de l'exploitant reçue le 13 février 2019 ;

CONSIDÉRANT que la déchetterie exploitée au lieu dit « Les Coteaux » à Parthenay disposait d'un récépissé de déclaration et que les seuils déclaratifs pouvaient être dépassés étant donné la fréquentation du site, le volume de déchets non dangereux et le tonnage de déchets dangereux pouvant y être stockés ;

CONSIDÉRANT que les travaux de réhabilitation, doivent permettre d'apporter un meilleur service aux usagers de la déchetterie ;

CONSIDÉRANT qu'en application des dispositions de l'article L. 181-3 du code de l'environnement, l'autorisation ne peut être accordée que si les dangers ou inconvénients de l'installation peuvent être prévenus par des mesures que spécifie l'arrêté préfectoral ;

CONSIDÉRANT que les consultations effectuées n'ont pas mis en évidence la nécessité de faire évoluer le projet initial et que les mesures imposées à l'exploitant sont de nature à prévenir les nuisances et les risques présentés par les installations ;

CONSIDÉRANT que les mesures d'évitement, réduction et de compensation des risques d'accident ou de pollution de toute nature édictées par l'arrêté ne sont pas incompatibles avec les prescriptions d'urbanisme ;

CONSIDÉRANT que les conditions légales de délivrance de l'autorisation sont réunies ;

Sur proposition du secrétaire général de la préfecture,

ARRÊTE

1 - PORTÉE DE L'AUTORISATION ET CONDITIONS GÉNÉRALES

1.1 BÉNÉFICIAIRE ET PORTÉE DE L'AUTORISATION

1.1.1 Exploitant titulaire de l'autorisation

La Communauté de Communes de Parthenay-Gâtine dont le siège social est situé sis Hôtel de la communauté, 2 rue de la Citadelle à PARTHENAY (79200) est autorisée, sous réserve du respect des prescriptions du présent arrêté, à exploiter sur le territoire de la commune de Parthenay, au lieu dit « Les Coteaux », chemin des batteries, les installations détaillées dans les articles suivants.

La présente autorisation unique tient lieu :

- d'autorisation d'exploiter au titre de l'article L.512-1 du code de l'environnement (installations classées pour la protection de l'environnement) ;
- de déclaration au titre installations, ouvrages, travaux et activités soumis à autorisation ou à déclaration en application des articles L. 214-1 à L. 214-6 du code de l'environnement ;

1.1.2 Installations non visées par la nomenclature ou soumises à déclaration ou soumises à enregistrement

Les prescriptions du présent arrêté s'appliquent également aux autres installations ou équipements exploités dans l'établissement, qui, mentionnés ou non dans la nomenclature, sont de nature par leur proximité ou leur connexité avec une installation soumise à autorisation à modifier notablement les dangers ou inconvénients de cette installation, conformément à l'article L.181-1 du code de l'environnement.

1.2 NATURE DES INSTALLATIONS

1.2.1 Liste des installations concernées par une rubrique de la nomenclature des installations classées ou par une rubrique de la nomenclature loi sur l'eau

Rubrique Alinéa	A, E, D, DC, NC	Libellé de la rubrique (activité) critère de classement	Nature de l'installation	Caractéristiques de l'installation / capacités maximales
2710-1-b	A	Installation de collecte de déchets apportés par le producteur initial de ces déchets. La quantité de déchets dangereux susceptible d'être présente est supérieure ou égale à 7 tonnes	Collecte de batteries, de DEEE, d'huiles minérales, de piles usagées, de produits divers, de radiographies, de cartouches d'imprimantes	Quantité maximale pouvant être stockée : 9 tonnes
2710-2-a	E	Installation de collecte de déchets apportés par le producteur initial de ces déchets. Le volume de déchets non dangereux susceptible d'être présent dans l'installation est supérieur ou égal à 300m ³	Collecte de déchets non dangereux en bennes sélectives ou sur plateforme de dépôt.	7 bennes de 35 m ³ 2 bennes de 30 m ³ 3 bennes de réserve : 105 m ³ PF gravats : 105 m ³ PF Verre : 180 m ³ PF déchets verts : 880 m ³ réemploi : 30 m ³ divers : 30 m ³ Quantité maximale pouvant être stockée : 1635 m³
2794-1	E	Installation de broyage de déchets végétaux non dangereux. La quantité traitée étant supérieure à 30t/j.	Broyage par campagne régulières de 3 jours des déchets verts	220t broyés par campagne environ 13 fois/an. Broyage d'environ 73t/j
2715	NC	Installation de transit, regroupement ou tri de déchets non dangereux de verre (hors rubrique 2710). Le volume susceptible d'être présent dans l'installation étant supérieur ou égal à 250m ³ .	Apport pour regroupement des ramassages de collecte de verre.	Volume généré : 180 m³

(*) A (autorisation), E (Enregistrement), ou NC (Non Classé)

Les installations visées par les rubriques 2710-1 et 2710-2 étaient déjà existantes et déclarées.

Les installations visées par les rubriques 2794 et 2715 sont de nouvelles activités.

L'installation est visée par les rubriques de la nomenclature eau suivantes:

Rubrique	Régime (A, D, NC)	Libellé de la rubrique (opération)	Nature de l'installation	Critère de classement
2.1.5.0 - 2°	D	Rejet d'eaux pluviales dans les eaux douces superficielles ou sur le sol ou dans le sous-sol, la surface totale du projet, augmentée de la surface correspondant à la partie du bassin naturel dont les écoulements sont interceptés par le projet, étant : Supérieure à 1 ha mais inférieure à 20 ha	Déchetterie, installation de broyage de végétaux, installation de tri, transit, regroupement de déchets de verre. Projet de l'ensemble : Emprise d'environ 11 000 m ²	Surface

D Déclaration

Les aménagements, installations ouvrages et travaux et leurs annexes, objet du présent arrêté, sont disposées, aménagées et exploitées conformément aux plans et données techniques contenus dans les différents dossiers déposés par l'exploitant. En tout état de cause, elles respectent par ailleurs les dispositions du présent arrêté, des arrêtés complémentaires et les réglementations autres en vigueur.

1.4 DURÉE DE L'AUTORISATION ET CADUCITÉ

Les installations relatives à la déchetterie ont déjà été déclarées et mises en service.

Cependant, le présent arrêté d'autorisation cesse de produire effet sur les nouvelles installations (rubriques 2794 et 2715) lorsque ces installations n'ont pas été mises en service ou réalisées dans le délai de trois ans à compter de la notification du présent arrêté, sauf cas de force majeure ou de demande justifiée et acceptée de prorogation de délai conformément à l'article R.181-48 du code de l'environnement.

1.5 MODIFICATIONS ET CESSATION D'ACTIVITÉ

1.5.1 Modification du champ de l'autorisation

En application des articles L.181-14 et R.181-45 du code de l'environnement, le bénéficiaire de l'autorisation peut demander une adaptation des prescriptions imposées par l'arrêté. Le silence gardé sur cette demande pendant plus de deux mois à compter de l'accusé de réception délivré par le préfet vaut décision implicite de rejet.

Toute modification substantielle des activités, installations, ouvrages ou travaux qui relèvent de l'autorisation est soumise à la délivrance d'une nouvelle autorisation, qu'elle intervienne avant la réalisation du projet ou lors de sa mise en œuvre ou de son exploitation.

Toute autre modification notable apportée au projet doit être portée à la connaissance du préfet, avant sa réalisation, par le bénéficiaire de l'autorisation avec tous les éléments d'appréciation. S'il y a lieu, le préfet fixe des prescriptions complémentaires ou adapte l'autorisation dans les formes prévues à l'article R.181-45.

1.5.2 Mise à jour de l'étude de dangers et de l'étude d'impact

Les études d'impact et de dangers sont actualisées à l'occasion de toute modification substantielle telle que prévue à l'article R.181-46 du code de l'environnement. Ces compléments sont systématiquement communiqués au Préfet qui pourra demander une analyse critique d'éléments du dossier justifiant des vérifications particulières, effectuée par un organisme extérieur expert dont le choix est soumis à son approbation. Tous les frais engagés à cette occasion sont supportés par l'exploitant.

1.5.3 Équipements abandonnés

Les équipements abandonnés ne doivent pas être maintenus dans les installations. Toutefois, lorsque leur enlèvement est incompatible avec les conditions immédiates d'exploitation, des dispositions matérielles interdiront leur réutilisation afin de garantir leur mise en sécurité et la prévention des accidents.

1.5.4 Transfert sur un autre emplacement

Tout transfert sur un autre emplacement des installations visées sous l'article 1.2 du présent arrêté nécessite une nouvelle demande d'autorisation ou d'enregistrement ou déclaration.

1.5.5 Changement d'exploitant

En application des articles L.181-15 et R.181-47 du code de l'environnement, lorsque le bénéfice de l'autorisation est transféré à une autre personne, le nouveau bénéficiaire en fait la déclaration au préfet dans les trois mois qui suivent ce transfert.

1.5.6 Cessation d'activité

Sans préjudice des mesures de l'article R. 181-48 du code de l'environnement, pour l'application des articles R. 512-39-1 à R. 512-39-5, après démantèlement des installations, le site retrouvera sa vocation initiale, en l'occurrence une zone en friche urbaine.

Lorsqu'une installation classée est mise à l'arrêt définitif, l'exploitant notifie au préfet la date de cet arrêt trois mois au moins avant celui-ci.

La notification prévue ci-dessus indique les mesures prises ou prévues pour assurer, dès l'arrêt de l'exploitation, la mise en sécurité du site. Ces mesures comportent notamment :

- l'évacuation ou l'élimination des produits dangereux, celle des déchets présents sur le site ;
- des interdictions ou limitations d'accès au site ;
- la suppression des risques d'incendie et d'explosion ;
- la surveillance des effets de l'installation sur son environnement.

En outre, l'exploitant place le site de l'installation dans un état tel qu'il ne puisse porter atteinte aux intérêts mentionnés à l'article L. 511-1 et qu'il permette un usage futur du site déterminé selon le(s) usage(s) prévu(s) au premier alinéa du présent article ou conformément à l'article R. 512-39-2 du code de l'environnement.

1.6 RÉGLEMENTATION

1.6.1 Réglementation applicable

Les arrêtés de prescriptions suivants sont applicables aux installations :

- **Arrêté ministériel du 27/03/12** relatif aux prescriptions générales applicables aux installations classées pour la protection de l'environnement soumises à déclaration sous la rubrique n° 2710-1 (Installations de collecte de déchets dangereux apportés par leur producteur initial) ;
- **Arrêté ministériel du 26/03/12** relatif aux prescriptions générales applicables aux installations classées relevant du régime de l'enregistrement au titre de la rubrique n° 2710-2 (installations de collecte de déchets non dangereux apportés par leur producteur initial) de la nomenclature des installations classées pour la protection de l'environnement ;
- **Arrêté ministériel du 06/06/18** relatif aux prescriptions générales applicables aux installations de broyage de déchets végétaux non dangereux relevant du régime de l'enregistrement au titre de la rubrique n° 2794 de la nomenclature des installations classées pour la protection de l'environnement.

Pour la prise en compte des dispositions applicables aux installations existantes, il est nécessaire de prendre en considération que les activités relatives aux rubriques 2710 ont été déclarées par récépissé n°1781/96 du 12 juin 1996.

Sans préjudice de la réglementation en vigueur, sont notamment applicables à l'établissement les prescriptions qui le concernent des textes cités ci-dessous (liste non exhaustive):

- Arrêté ministériel du 02/02/98 relatif aux prélèvements et à la consommation d'eau ainsi qu'aux émissions de toute nature des installations classées pour la protection de l'environnement soumises à autorisation ;
- Arrêté ministériel du 29/07/05 modifié fixant le formulaire du bordereau de suivi des déchets dangereux mentionné à l'article 4 du décret n°2005-635 du 30 mai 2005 ;
- Arrêté ministériel du 23/01/97 relatif à la limitation des bruits émis dans l'environnement par les installations classées pour la protection de l'environnement ;
- Arrêté ministériel du 29 février 2012 modifié fixant le contenu des registres mentionnés aux articles R. 541-43 et R. 541-46 du code de l'environnement ;
- Arrêté ministériel du 27/10/11 portant modalités d'agrément des laboratoires effectuant des analyses dans le domaine de l'eau et des milieux aquatiques au titre du code de l'environnement ;

- Arrêté du 7 juillet 2009 relatif aux modalités d'analyse dans l'air et dans l'eau dans les ICPE et aux normes de référence.

1.6.2 Respect des autres législations et réglementations

Les dispositions de cet arrêté préfectoral sont prises sans préjudice :

- des autres législations et réglementations applicables, et notamment le code minier, le code civil, le code de l'urbanisme, le code du travail et le code général des collectivités territoriales, la réglementation sur les équipements sous pression,
- des schémas, plans et autres documents d'orientation et de planification approuvés.

Les droits des tiers sont et demeurent expressément réservés.

La présente autorisation ne vaut pas permis de construire.

2 GESTION DE L'ÉTABLISSEMENT

2.1 EXPLOITATION DES INSTALLATIONS

2.1.1 Objectifs généraux

L'exploitant prend toutes les dispositions nécessaires dans la conception l'aménagement, l'entretien et l'exploitation des installations pour :

- limiter le prélèvement et la consommation d'eau ;
- limiter les émissions de polluants dans l'environnement ;
- respecter les valeurs limites d'émissions pour les substances polluantes définies ci-après
- la gestion des effluents et déchets en fonction de leurs caractéristiques, ainsi que la réduction des quantités rejetées ;
- prévenir en toutes circonstances, l'émission, la dissémination ou le déversement, chroniques ou accidentels, directs ou indirects, de matières ou substances qui peuvent présenter des dangers ou inconvénients pour la commodité de voisinage, pour la santé, la sécurité, la salubrité publiques, pour l'agriculture, pour la protection de la nature, de l'environnement et des paysages, pour l'utilisation rationnelle de l'énergie ainsi que pour la conservation des sites et des monuments ainsi que des éléments du patrimoine archéologique.

2.1.2 Consignes d'exploitation

L'exploitant établit des consignes d'exploitation pour l'ensemble des installations comportant explicitement les vérifications à effectuer, en conditions d'exploitation normale, en périodes de démarrage, de dysfonctionnement ou d'arrêt momentané de façon à permettre en toutes circonstances le respect des dispositions du présent arrêté.

L'exploitation se fait sous la surveillance de personnes nommément désignées par l'exploitant et ayant une connaissance des dangers des produits stockés ou utilisés dans l'installation.

2.1.3 Prévention des chutes et collisions.

Les piétons circulent de manière sécurisée entre chaque zone possible de dépôts de déchets.

I. - Le quai haut de déchargement des déchets est muni d'un dispositif anti-chute adapté, installé tout le long de la zone de déchargement. Sur les autres parties hautes du site, comme la voie d'accès à la zone de déchargement, un dispositif est mis en place afin d'éviter notamment la chute de véhicules en contre-bas.

Des panneaux signalant le risque de chutes sont affichés à divers endroits de ces zones. La partie basse du quai, où sont manipulés les contenants, est strictement réservée aux personnels de service. Un affichage visible interdit cette zone aux usagers.

II. - Les locaux, voies de circulation et aires de stationnement sont exempts de tout encombrement gênant la circulation des véhicules ou des piétons. L'éclairage est adapté au déchargement des déchets.

2.2 RÉSERVES DE PRODUITS OU MATIÈRES CONSOMMABLES

2.2.1 Réserves de produits

L'établissement dispose de réserves suffisantes de produits ou matières consommables utilisés de manière courante ou occasionnelle pour assurer la protection de l'environnement tels que manches de filtre, produits de neutralisation, liquides inhibiteurs, produits absorbants...

2.3 INTÉGRATION DANS LE PAYSAGE

2.3.1 Propreté

L'exploitant prend les dispositions appropriées qui permettent d'intégrer l'installation dans le paysage. L'ensemble des installations est maintenu propre et entretenu en permanence.

L'exploitant prend les mesures nécessaires afin d'éviter la dispersion sur les voies publiques et les zones environnantes de poussières, papiers, boues, déchets, etc.

2.3.2 Esthétique

Les abords de l'installation, placés sous le contrôle de l'exploitant sont aménagés et maintenus en bon état de propreté (peinture, poussières, envols...). Les émissaires de rejet et leur périphérie font l'objet d'un soin particulier (plantations, engazonnement,...).

2.4 DANGER OU NUISANCE NON PRÉVENU

2.4.1 Danger ou nuisance non prévenu

Tout danger ou nuisance non susceptible d'être prévenu par les prescriptions du présent arrêté est immédiatement porté à la connaissance du Préfet par l'exploitant.

2.5 INCIDENTS OU ACCIDENTS

2.5.1 Déclaration et rapport

L'exploitant est tenu à déclarer dans les meilleurs délais à l'inspection des installations classées les accidents ou incidents survenus du fait du fonctionnement de son installation qui sont de nature à porter atteinte aux intérêts mentionnés à l'article L. 181-3 du code de l'environnement.

Un rapport d'accident ou, sur demande de l'inspection des installations classées, un rapport d'incident est transmis par l'exploitant à l'inspection des installations classées. Il précise notamment les circonstances et les causes de l'accident ou de l'incident, les effets sur les personnes et l'environnement, les mesures prises ou envisagées pour éviter un accident ou un incident similaire et pour en pallier les effets à moyen ou long terme.

Ce rapport est transmis sous 15 jours à l'inspection des installations classées.

2.6 RÉCAPITULATIF DES DOCUMENTS TENUS À LA DISPOSITION DE L'INSPECTION

2.6.1 Récapitulatif des documents tenus à la disposition de l'inspection

L'exploitant établit et tient à jour un dossier comportant les documents suivants :

- le dossier de demande d'autorisation initial,
- les plans tenus à jour
- les récépissés de déclaration et les prescriptions générales, en cas d'installations soumises à déclaration non couvertes par un arrêté d'autorisation,

- les arrêtés préfectoraux associés aux enregistrements et les prescriptions générales ministérielles, en cas d'installations soumises à enregistrement non couvertes par un arrêté d'autorisation,
- les arrêtés préfectoraux relatifs aux installations soumises à autorisation, pris en application de la législation relative aux installations classées pour la protection de l'environnement,
- tous les documents, enregistrements, résultats de vérification et registres répertoriés dans le présent arrêté et dans les arrêtés ministériels de prescriptions générales visés à l'article 1.6.1 et leurs évolutions éventuelles ; ces documents peuvent être informatisés, mais dans ce cas des dispositions doivent être prises pour la sauvegarde des données. Ces documents sont tenus à la disposition de l'inspection des installations classées sur le site durant 5 années au minimum.

Ce dossier est tenu en permanence à la disposition de l'inspection des installations classées sur le site.

2.7 RÉCAPITULATIF DES DOCUMENTS À TRANSMETTRE À L'INSPECTION

2.7.1 Récapitulatif des documents à transmettre à l'inspection

L'exploitant transmet à l'inspection les documents suivants :

Articles	Documents à transmettre	Périodicités / échéances
ARTICLE 1.5.1	Modification des installations	Avant la réalisation de la modification
ARTICLE 1.5.5	Changement d'exploitant	Dans les 3 mois suivant le transfert
ARTICLE 1.5.6	Cessation d'activité	3 mois avant la date de cessation d'activité
ARTICLE 2.5.1	Déclaration des accidents et incidents	Ce rapport est transmis sous 15 jours à l'inspection des installations classées
ARTICLE 6.2.3	Autosurveillance des niveaux sonores	Un an au maximum après la mise en service de l'installation.

3 - PRÉVENTION DE LA POLLUTION ATMOSPHÉRIQUE

3.1 CONCEPTION DES INSTALLATIONS

3.1.1 Dispositions générales

L'exploitant prend toutes les dispositions nécessaires dans la conception, l'exploitation et l'entretien des installations de manière à limiter les émissions à l'atmosphère, y compris diffuses, notamment par la mise en œuvre de technologies propres, le développement de techniques de valorisation, la collecte sélective et le traitement des effluents en fonction de leurs caractéristiques et la réduction des quantités rejetées en optimisant notamment l'efficacité énergétique.

Sauf autorisation explicite, la dilution des effluents est interdite. En aucun cas elle ne doit constituer un moyen de respecter les valeurs limites

Les installations de traitement sont correctement entretenues.

Le brûlage à l'air libre est interdit à l'exclusion des essais incendie. Dans ce cas, les produits brûlés sont identifiés en qualité et quantité.

3.1.2 Pollutions accidentelles

Les dispositions appropriées sont prises pour réduire la probabilité des émissions accidentelles et pour que les rejets correspondants ne présentent pas de dangers pour la santé et la sécurité publique.

Les incidents ayant entraîné des rejets dans l'air non conforme ainsi que les causes de ces incidents et les remèdes apportés sont consignés dans un registre.

3.1.3 Odeurs

Les dispositions nécessaires sont prises pour que l'établissement ne soit pas à l'origine de gaz odorants, susceptibles d'incommoder le voisinage, de nuire à la santé ou à la sécurité publique.

3.1.4 Voies de circulation - Accessibilité

Sans préjudice des règlements d'urbanisme, l'exploitant prend les dispositions nécessaires pour prévenir les envois de poussières et de matières diverses :

- les voies de circulation et aires de stationnement des véhicules sont aménagées (formes de pente, revêtement, etc.), et convenablement nettoyées,
- Les véhicules sortant de l'installation n'entraînent pas de dépôt de poussière ou de boue sur les voies de circulation. Pour cela des dispositions telles que le lavage des roues des véhicules doivent être prévues en cas de besoin,
- les surfaces où cela est possible sont engazonnées,
- des écrans de végétation sont mis en place le cas échéant.

Des dispositions équivalentes peuvent être prises en lieu et place de celles-ci.

4 PROTECTION DES RESSOURCES EN EAUX ET DES MILIEUX AQUATIQUES

L'implantation et le fonctionnement de l'installation est compatible avec les objectifs de qualité et de quantité des eaux visés au IV de l'article L. 212-1 du code de l'environnement. Elle respecte les dispositions du schéma directeur d'aménagement et de gestion des eaux et du schéma d'aménagement et de gestion des eaux s'il existe. La conception et l'exploitation de l'installation permettent de limiter la consommation d'eau et les flux polluants.

4.1 PRÉLÈVEMENTS ET CONSOMMATIONS D'EAU

4.1.1 Origine des approvisionnements en eau

Origine des eaux utilisées sur le site : réseau public AEP (alimentation en eau potable)

4.1.2 Conception et exploitation des ouvrages et installations de prélèvement d'eaux

L'exploitant prend toutes les dispositions nécessaires dans la conception et l'exploitation des installations pour limiter les flux d'eau.

Les installations de prélèvement d'eau de toutes origines sont munies de dispositifs de mesure totalisateurs de la quantité d'eau prélevée. Ce dispositif est relevé hebdomadairement. Ces résultats sont portés sur un registre éventuellement informatisé et tenu à disposition de l'inspection des installations classées et de l'administration.

Il n'y aura pas de prélèvement d'eau dans le milieu naturel. Les forages dans le milieu sont interdits.

4.2 COLLECTE DES EFFLUENTS LIQUIDES

4.2.1 Dispositions générales

Tous les effluents aqueux sont canalisés. Tout rejet d'effluent liquide non prévu à l'article 4.3.1 ou non conforme aux dispositions du chapitre 4.3 est interdit.

A l'exception des cas accidentels où la sécurité des personnes ou des installations serait compromise, il est interdit d'établir des liaisons directes entre les réseaux de collecte des effluents devant subir un traitement ou être détruits et le milieu récepteur.

Les procédés de traitement non susceptibles de conduire à un transfert de pollution sont privilégiés pour l'épuration des effluents.

4.2.2 Plan des réseaux

Un schéma de tous les réseaux d'eaux et un plan des égouts sont établis par l'exploitant, régulièrement mis à jour, notamment après chaque modification notable, et datés. Ils sont tenus à la disposition de l'inspection des installations classées ainsi que des services d'incendie et de secours.

Le plan des réseaux d'alimentation et de collecte fait notamment apparaître :

- l'origine et la distribution de l'eau d'alimentation,
- les dispositifs de protection de l'alimentation (bac de disconnexion, implantation des disconnecteurs ou tout autre dispositif permettant un isolement avec la distribution alimentaire, ...)
- les secteurs collectés et les réseaux associés
- les ouvrages de toutes sortes (vannes, compteurs...)
- les ouvrages d'épuration interne avec leurs points de contrôle et les points de rejet de toute nature (interne ou au milieu).

4.2.3 Entretien et surveillance

Les réseaux de collecte des effluents sont conçus et aménagés de manière à être curables, étanches et résister dans le temps aux actions physiques et chimiques des effluents ou produits susceptibles d'y transiter.

L'exploitant s'assure par des contrôles appropriés et préventifs de leur bon état et de leur étanchéité.

Les différentes tuyauteries et canalisations accessibles sont repérées conformément aux règles en vigueur.

Les canalisations de transport de substances et mélanges dangereux à l'intérieur de l'établissement sont aériennes.

4.2.4 Protection des réseaux internes à l'établissement

Les effluents aqueux rejetés par les installations ne sont pas susceptibles de dégrader les réseaux d'égouts ou de dégager des produits toxiques ou inflammables dans ces égouts, éventuellement par mélange avec d'autres effluents.

4.2.5 Isolement avec les milieux

Un système permet l'isolement des réseaux d'assainissement de l'établissement par rapport à l'extérieur. Ces dispositifs sont maintenus en état de marche, signalés et actionnables en toute circonstance localement et/ou à partir d'un poste de commande. Leur entretien préventif et leur mise en fonctionnement sont définis par consigne.

4.3 TYPES D'EFFLUENTS, LEURS OUVRAGES D'ÉPURATION ET LEURS CARACTÉRISTIQUES DE REJET AU MILIEU

4.3.1 Identification des effluents

L'exploitant est en mesure de distinguer les différentes catégories d'effluents suivants :

- les eaux domestiques,
- les eaux pluviales susceptibles d'être polluées (ruissellement sur les surfaces imperméabilisées et sur les rétentions), les eaux polluées lors d'un accident ou d'un incendie (y compris les eaux utilisées pour l'extinction).

Il n'existe pas de traitement industriel sur le site qui génère des effluents aqueux.

4.3.2 Collecte des effluents

Les effluents pollués ne contiennent pas de substances de nature à gêner le bon fonctionnement des ouvrages de traitement.

La dilution des effluents est interdite. En aucun cas elle ne doit constituer un moyen de respecter les valeurs seuils de rejets fixées par le présent arrêté. Il est interdit d'abaisser les concentrations en substances polluantes des rejets par simples dilutions autres que celles résultant du rassemblement des effluents normaux de l'établissement ou celles nécessaires à la bonne marche des installations de traitement.

Les rejets directs ou indirects d'effluents dans la (les) nappe(s) d'eaux souterraines ou vers les milieux de surface non visés par le présent arrêté sont interdits.

4.3.3 Gestion des ouvrages : conception, dysfonctionnement

La conception et la performance des installations de traitement (ou de pré-traitement) des effluents aqueux permettent de respecter les valeurs limites imposées au rejet par le présent arrêté. Elles sont entretenues, exploitées et surveillées de manière à réduire au minimum les durées d'indisponibilité ou à faire face aux variations des caractéristiques des effluents bruts (débit, température, composition...) y compris à l'occasion du démarrage ou d'arrêt des installations.

Si une indisponibilité ou un dysfonctionnement des installations de traitement est susceptible de conduire à un dépassement des valeurs limites imposées par le présent arrêté, l'exploitant prend les dispositions nécessaires pour réduire la pollution émise en limitant ou en arrêtant si besoin les fabrications concernées.

Les dispositions nécessaires doivent être prises pour limiter les odeurs provenant du traitement des effluents ou dans les canaux à ciel ouvert (conditions anaérobies notamment).

4.3.4 Entretien et conduite des installations de traitement

Les principaux paramètres permettant de s'assurer de la bonne marche des installations de traitement des eaux polluées sont mesurés périodiquement et portés sur un registre

La conduite des installations est confiée à un personnel compétent disposant d'une formation initiale et continue.

Un registre spécial est tenu sur lequel sont notés les incidents de fonctionnement des dispositifs de collecte, de traitement, de recyclage ou de rejet des eaux, les dispositions prises pour y remédier et les résultats des mesures et contrôles de la qualité des rejets auxquels il a été procédé.

Les eaux pluviales susceptibles d'être significativement polluées du fait des activités menées par l'installation industrielle, notamment par ruissellement sur les voies de circulation, aires de stationnement, de chargement et déchargement, aires de stockage et autres surfaces imperméables, sont collectées par un réseau spécifique et traitées par un ou plusieurs dispositifs de traitement adéquat permettant de traiter les polluants en présence.

Ces dispositifs de traitement sont entretenus par l'exploitant conformément à un protocole d'entretien. Les opérations de contrôle et de nettoyage des équipements sont effectués à une fréquence adaptée.

Les fiches de suivi du nettoyage des équipements, l'attestation de conformité à une éventuelle norme ainsi que les bordereaux de traitement des déchets détruits ou retraités sont mis à la disposition de l'inspection des installations classées.

4.3.5 Localisation des points de rejet

Les réseaux de collecte des effluents générés par l'établissement aboutissent aux points de rejet qui présentent les caractéristiques suivantes :

Numéro du point de rejet	Nature des effluents	Traitement avant rejet	Milieu récepteur
n°1	Eaux domestiques	Aucun. Les eaux usées domestiques rejoignent le réseau d'eaux usées de la commune	Station d'épuration de Parthenay
n°2	Eaux pluviales susceptibles d'être polluées.	Les eaux pluviales sont orientées vers un déboureur-déshuileur puis vers un bassin tampon de 170 m ³ .	Fossé situé entre la déchetterie et le Thouet Coordonnées du point de rejet : X : 452009 / Y : 6622375

4.3.6 Conception, aménagement et équipement des ouvrages de rejet

4.3.6.1 Conception

Les dispositions du présent arrêté s'appliquent sans préjudice de l'autorisation délivrée par la collectivité à laquelle appartient le réseau public et l'ouvrage de traitement collectif, en application de l'article L. 1331-10 du code de la santé publique. Cette autorisation est transmise par l'exploitant au Préfet

4.3.6.2 Aménagement des points de prélèvements

Sur chaque ouvrage de rejet d'effluents liquides est prévu un point de prélèvement d'échantillons et des points de mesure (débit, température, concentration en polluant, ...).

Ces points sont aménagés de manière à être aisément accessibles et permettre des interventions en toute sécurité. Toutes les dispositions doivent également être prises pour faciliter les interventions d'organismes extérieurs à la demande de l'inspection des installations classées.

Les agents des services publics, notamment ceux chargés de la Police des eaux, doivent avoir libre accès aux dispositifs de prélèvement qui équipent les ouvrages de rejet vers le milieu récepteur.

4.3.6.3 Section de mesure

Ces points sont implantés dans une section dont les caractéristiques (rectitude de la conduite à l'amont, qualité des parois, régime d'écoulement) permettent de réaliser des mesures représentatives de manière à ce que la vitesse n'y soit pas sensiblement ralentie par des seuils ou obstacles situés à l'aval et que l'effluent soit suffisamment homogène.

4.4 CARACTÉRISTIQUES GÉNÉRALES DE L'ENSEMBLE DES REJETS

Les effluents rejetés doivent être exempts :

- de matières flottantes,
- de produits susceptibles de dégager, en égout ou dans le milieu naturel, directement ou indirectement, des gaz ou vapeurs toxiques, inflammables ou odorantes,
- de tout produit susceptible de nuire à la conservation des ouvrages, ainsi que des matières déposables ou précipitables qui, directement ou indirectement, sont susceptibles d'entraver le bon fonctionnement des ouvrages.

Les effluents doivent également respecter les caractéristiques suivantes :

Température : inférieure à 30°C

- pH : compris entre 5,5 et 8,5
- Couleur : modification de la coloration du milieu récepteur mesurée en un point représentatif de la zone de mélange inférieure à 100 mg Pt/l. Après établissement d'une corrélation avec la méthode utilisant des solutions témoins de platine-cobalt, la modification de couleur, peut en tant que de besoin, également être déterminée à partir des densités optiques mesurées à trois longueurs d'ondes au moins, réparties sur l'ensemble du spectre visible et correspondant à des zones d'absorption maximale.

4.4.1 Dispositions générales

Pour les effluents aqueux et sauf dispositions contraires, les valeurs limites s'imposent à des prélèvements, mesures ou analyses moyens réalisés sur 24 heures.

Lorsque la valeur limite est exprimée en flux spécifique, ce flux est calculé, sauf dispositions contraires, à partir d'une production journalière.

Dans le cas d'une autosurveillance permanente (au moins une mesure représentative par jour), sauf disposition contraire, 10% de la série des résultats des mesures peuvent dépasser les valeurs limites prescrites, sans toutefois dépasser le double de ces valeurs. Ces 10% sont comptés sur une base mensuelle.

Dans le cas de prélèvements instantanés, aucun résultat de mesure ne dépasse le double de la valeur limite prescrite.

Les réseaux de collecte sont conçus pour évacuer séparément chacune des diverses catégories d'eaux polluées issues des activités ou sortant des ouvrages d'épuration interne vers les traitements appropriés avant d'être évacuées vers le milieu récepteur autorisé à les recevoir.

4.4.2 Rejets dans le milieu naturel ou dans une station d'épuration collective

4.4.2.1 Eaux pluviales susceptibles d'être polluées

Les eaux pluviales polluées et collectées dans les installations sont éliminées vers les filières de traitement des déchets appropriées. En l'absence de pollution préalablement caractérisée, elles pourront être évacuées vers le milieu récepteur dans les limites autorisées par le présent arrêté.

Les effluents au niveau des points de rejets n°2 doivent respecter les caractéristiques suivantes :

Paramètre	Concentration maximale (mg/l)
MES	600
DBO5	800
DCO	2000
Hydrocarbures totaux	10
somme des métaux (*)	15
Chrome hexavalent	0,1
indice phénols	0,3
cyanures totaux	0,1
AOx	5
arsenic	0,1
Azote global	30
Phosphore total	10

(*) Mn, Fe, Co, Ni, Cu, Zn, Ag, Cr, Sn, Cd, Hg, Al et Pb.

4.4.2.2 Eaux domestiques

Les eaux domestiques sont traitées et évacuées conformément aux règlements en vigueur.

4.5 AUTOSURVEILLANCE DES REJETS ET PRÉLÈVEMENTS

Le cas échéant, l'exploitant met en place un programme de surveillance de ses rejets dans l'eau définissant la périodicité et la nature des contrôles. Les mesures sont effectuées sous sa responsabilité et à ses frais.

Au moins une fois par an, les mesures sont effectuées par un organisme agréé choisi en accord avec l'inspection des installations classées.

Dans tous les cas, une mesure des concentrations des valeurs de rejet visées à l'article 4.4.2 est effectuée tous les ans par un organisme agréé par le ministre chargé de l'environnement.

Ces mesures sont effectuées sur un échantillon représentatif du fonctionnement de l'installation et constitué soit par un prélèvement continu d'une demi-heure, soit par au moins deux prélèvements instantanés espacés d'une demi-heure.

5 - DÉCHETS PRODUITS

5.1 ADMISSION DES DÉCHETS

Les déchets ne peuvent pas être réceptionnés en dehors des heures d'ouverture de l'installation et sont réceptionnés sous contrôle du personnel habilité par l'exploitant. Lorsque le dépôt d'un déchet est refusé au déposant, l'exploitant ou son représentant l'informe des filières existantes pour sa gestion.

5.2 RÉCEPTION DES DÉCHETS

Les **déchets non dangereux** peuvent être déposés directement sur les aires, bennes, casiers ou conteneurs spécifiques à chaque catégorie de déchets admis. L'affectation des différentes bennes, casiers ou conteneurs destinés à l'entreposage des déchets doit être clairement indiquée par des marquages ou des affichages appropriés.

Un contrôle de l'état et du degré de remplissage des différents conteneurs est réalisé quotidiennement pendant les heures d'ouvertures du public.

A l'exclusion des huiles, des lampes, des cartouches d'encre, des déchets d'équipements électriques et électroniques et des piles, les **déchets dangereux** sont réceptionnés uniquement par le personnel habilité par l'exploitant ou son représentant, qui est chargé de les entreposer dans un local dédié au stockage en tenant compte de la compatibilité et de la nature des déchets. Ils ne doivent, en aucun cas, être stockés à même le sol.

Les modalités et la nature des apports doivent faire l'objet d'une surveillance par des moyens proportionnés aux risques et à la taille de l'installation. Dans tous les cas, les locaux de déchets dangereux doivent être rendus inaccessibles au public (à l'exception des stockages d'huiles, des lampes, des cartouches d'encre, des déchets d'équipements électriques et électroniques et des piles).

Les réceptacles des déchets dangereux doivent comporter, un système d'identification du caractère de danger présenté par le déchet stocké.

Les récipients ayant servi à l'apport par le public ne doivent pas être abandonnés en vrac sur les aires de dépôt et de stockage. L'exploitant doit mettre à la disposition du public des conteneurs en vue d'assurer un stockage correct de ces récipients. Tout transvasement, déconditionnement ou traitement de déchets dangereux est interdit, excepté le transvasement des huiles, des piles et des déchets d'équipements électriques (à l'exclusion des lampes qui ne peuvent être transvasées). Tout emballage qui fuit est placé dans un autre emballage approprié. Un stock suffisant d'emballages appropriés pour les emballages fuyards est conservé sur le site.

Le dégazage est interdit. Des dispositions sont prises pour empêcher le rejet à l'atmosphère des gaz dangereux et notamment des fluides frigorigènes halogénés, contenus dans les déchets, y compris de façon accidentelle lors de manipulations.

5.3 STOCKAGE

Les quantités de déchets stockés ne dépassent pas les quantités fixées en annexe du présent arrêté.

Chaque local de stockage sert exclusivement à entreposer les déchets dangereux. Il est également organisé en classes de déchets de natures distinctes, facilement identifiables. Les conteneurs servant à recueillir les déchets dangereux ne sont pas superposés (mais peuvent être positionnés sur différents niveaux d'étagères ou de rayonnages).

Le stockage des déchets d'activités de soins à risques infectieux et assimilés, ainsi que les délais d'enlèvement de ces déchets, doit être réalisé conformément à l'arrêté du 7 septembre 1999 modifié susvisé.

Des panneaux informant des risques encourus, précisant les équipements de protection individuels à utiliser et rappelant les consignes à mettre en œuvre en cas de problème, sont clairement affichés à l'entrée du local de stockage ainsi qu'un panneau interdisant l'accès au public et un rappelant l'interdiction de fumer.

Un plan du local de stockage des déchets dangereux avec l'emplacement des différents conteneurs est établi, est tenu à la disposition des services d'incendie et de secours. A tout moment, l'exploitant doit pouvoir informer les services d'incendie et de secours de la nature des déchets contenus dans le local de stockage.

5.3.1 Stockage des huiles

Les huiles minérales ou synthétiques sont stockées dans des contenants spécifiques réservés à cet effet. Ils sont stockés à l'abri des intempéries et disposent d'une cuvette de rétention étanche.

Une information sur les risques encourus et sur le mode opératoire de déversement, notamment sur l'interdiction formelle de mélange des types d'huile, est clairement affichée à proximité du conteneur. La borne est protégée contre les risques de choc avec un véhicule. La jauge de niveau est facilement repérable et le taux de remplissage est régulièrement contrôlé.

Un absorbant est stocké à proximité de la borne. En cas de déversement accidentel, il est immédiatement utilisé et traité comme un déchet dangereux.

5.3.2 . Amiante

Une zone de dépôt spécifique reçoit les déchets d'amiante liés aux matériaux inertes. Cette zone est clairement signalée. L'amiante est déposée dans des contenants distribués aux particuliers qui en ont fait préalablement la demande. Ces bigbags sont déposés dans une benne amiante de 30 m³ équipée d'un bodybag. Des employés d'une société spécialisée dans la collecte de l'amiante sont présents lors des 4 journées / an de collecte. Ils gèrent l'accueil des produits amiantés et leur enlèvement.

5.4 DÉCHETS SORTANTS

Les déchets doivent être périodiquement évacués vers les installations de traitement adaptées et autorisées à les recevoir. Les déchets ne sont pas entreposés plus de trois mois dans l'installation.

Toute opération d'enlèvement de déchets se fait sous la responsabilité de l'exploitant. Il organise la gestion des déchets sortants dans des conditions propres à garantir la préservation des intérêts visés aux titre Ier et titre IV du livre V du code de l'environnement. Il s'assure que les entreprises de transport, leurs véhicules et les installations de destination disposent des autorisations ou agréments nécessaires.

a) Registre de déchets sortants

L'exploitant établit et tient à jour un registre où sont consignés les déchets sortants du site.

Le registre des déchets sortants contient au moins les informations suivantes :

- la date de l'expédition ;
- le nom et l'adresse du destinataire ;
- la nature et la quantité de chaque déchet expédié (code du déchet entrant au regard de la nomenclature définie à l'article R. 541-8 du code de l'environnement) ;
- le numéro du bordereau de suivi et, le cas échéant, les références du certificat d'acceptation préalable ;
- l'identité du transporteur ;
- le numéro d'immatriculation du véhicule.
- la qualification du traitement final vis-à-vis de la hiérarchie des modes de traitement définies à l'article L. 541-1 du code de l'environnement (recyclage, valorisation énergétique, élimination...) ;
- le code du traitement qui va être opéré dans l'installation selon les annexes I et II de la directive n° 2008/98/CE.

b) Préparation au transport - Étiquetage

Le cas échéant, les déchets évacués sont emballés conformément à la réglementation en vigueur et, le cas échéant, en respectant les dispositions de l'ADR. Les déchets dangereux sont étiquetés et portent en caractère lisible :

- la nature et le code des déchets, conformément à l'annexe II de l'article R. 541-8 du code de l'environnement ;
- les symboles de danger conformément à la réglementation en vigueur.

5.5 TRANSPORTS - TRAÇABILITÉ

L'exploitant s'assurera que toutes les opérations de transport de déchets respectent ces dispositions ainsi que, le cas échéant, celles de l'arrêté du 29 mai 2009 relatif aux transports de marchandises dangereuse par voies terrestres pour le transport des déchets dangereux. Il s'assure notamment de la validité des documents propres au véhicule et au personnel chargé du transport. Il remet au chauffeur les documents de transport correspondant aux déchets sortants.

L'expédition de déchet dangereux respecte la réglementation aux circuits de traitement des déchets, notamment l'article R. 541-43 du code de l'environnement, l'arrêté du 7 septembre 1999 relatif aux modalités d'entreposage des déchets d'activités de soins à risques infectieux et assimilés et des pièces anatomiques.

Le transport des déchets doit s'effectuer dans des conditions propres à empêcher les envois. En particulier, s'il est fait usage de bennes ouvertes, les déchets sortants du site devront être couverts d'une bâche ou d'un filet.

5.6 DÉCHETS PRODUITS PAR L'INSTALLATION

Les déchets produits par l'installation doivent être stockés dans des conditions prévenant les risques de pollution prévues aux différents points du présent arrêté.

Les déchets doivent être traités dans des installations réglementées à cet effet au titre du code de l'environnement, dans des conditions propres à assurer la protection de l'environnement.

Le cas échéant, l'exploitant doit émettre un bordereau de suivi dès qu'il remet ces déchets à un tiers et doit être en mesure d'en justifier le traitement.

5.7 BRÛLAGE

Le brûlage de déchets est interdit.

6 PRÉVENTION DES NUISANCES SONORES, DES VIBRATIONS ET DES EMISSIONS LUMINEUSES

6.1 DISPOSITIONS GÉNÉRALES

6.1.1 Aménagements

L'installation est construite, équipée et exploitée de façon que son fonctionnement ne puisse être à l'origine de bruits transmis par voie aérienne ou solidienne, de vibrations mécaniques susceptibles de compromettre la santé ou la sécurité du voisinage ou de constituer une nuisance pour celle-ci.

Les prescriptions de l'arrêté ministériel du 23 janvier 1997 susvisé relatif à la limitation des bruits émis dans l'environnement par les installations classées pour la protection de l'environnement, ainsi que les règles techniques annexées à la circulaire du 23 juillet 1986 relative aux vibrations mécaniques émises dans l'environnement par les installations classées sont applicables.

Une mesure du niveau de bruit et de l'émergence est effectuée un an au maximum après la mise en service de l'installation. Les mesures sont effectuées selon la méthode définie en annexe de l'arrêté du 23 janvier 1997. Ces mesures sont effectuées par un organisme qualifié dans des conditions représentatives du fonctionnement de l'installation sur une durée d'une demi-heure au moins.

Une mesure des émissions sonores est effectuée aux frais de l'exploitant par un organisme qualifié, notamment à la demande du préfet, si l'installation fait l'objet de plaintes ou en cas de modification de l'installation susceptible d'impacter le niveau de bruit généré dans les zones à émergence réglementée.

6.1.2 Véhicules et engins

Les véhicules de transport, les matériels de manutention et les engins de chantier utilisés à l'intérieur de l'établissement, et susceptibles de constituer une gêne pour le voisinage, sont conformes aux dispositions des articles R. 571-1 à R. 571-24 du code de l'environnement, à l'exception des matériels destinés à être utilisés à

l'extérieur des bâtiments visés par l'arrêté du 18 mars 2002 modifié, mis sur le marché après le 4 mai 2002, soumis aux dispositions dudit arrêté.

6.1.3 Appareils de communication

L'usage de tout appareil de communication par voie acoustique (sirènes, avertisseurs, haut-parleurs ...) gênant pour le voisinage est interdit sauf si leur emploi est exceptionnel et réservé à la prévention ou au signalement d'incidents graves ou d'accidents.

6.2 NIVEAUX ACOUSTIQUES

6.2.1 Valeurs Limites d'émergence

Les émissions sonores dues aux activités des installations ne doivent pas engendrer une émergence supérieure aux valeurs admissibles fixées dans le tableau ci-après, dans les zones à émergence réglementée(*).

Niveau de bruit ambiant existant dans les zones à émergence réglementée (incluant le bruit de l'établissement)	Émergence admissible pour la période allant de 7h à 22h, sauf dimanches et jours fériés	Émergence admissible pour la période allant de 22h à 7h, ainsi que les dimanches et jours fériés
Supérieur à 35 dB(A) et inférieur ou égal à 45 dB(A)	6dB(A)	4dB(A)
Supérieur à 45 dB(A)	5 dB(A)	3 dB(A)

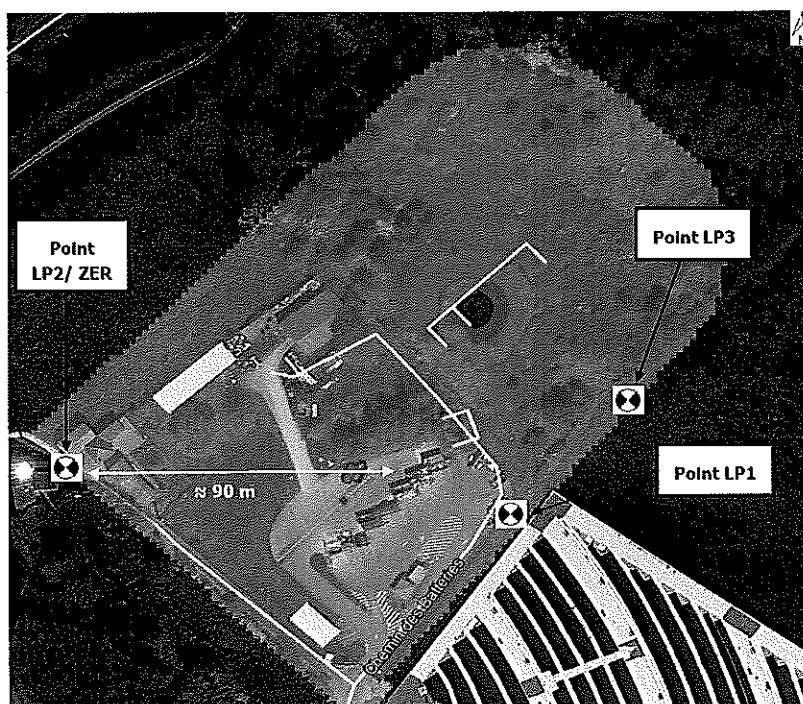
Les zones à émergence réglementée sont définies sur le plan annexé au présent arrêté.

6.2.2 Niveaux limites de bruit en limites d'Exploitation

Les niveaux limites de bruit ne doivent pas dépasser en limite de propriété de l'établissement les valeurs suivantes pour les différentes périodes de la journée :

PERIODES	PERIODE DE JOUR Allant de 7h à 22h, (sauf dimanches et jours fériés)	PERIODE DE NUIT Allant de 22h à 7h, (ainsi que dimanches et jours fériés)
Niveau sonore limite admissible		
Point LP1	70 dB(A)	Exploitation non autorisée sur cette période
Point LP2	70 dB(A)	
Point LP3	70 dB(A)	
ZER	50 dB(A)	

Les Points LP1, LP2 et LP3 sont définis sur le plan ci-après. La ZER et le point LP2 étant concomitant.



6.2.3 Mesures périodiques des niveaux sonores

Une mesure du niveau de bruit et de l'émergence est effectuée un an au maximum après la mise en service de l'installation puis tous les 3 ans. Les mesures sont effectuées selon la méthode définie en annexe de l'arrêté ministériel du 23 janvier 1997 susvisé. Ces mesures sont effectuées par un organisme qualifié dans des conditions représentatives du fonctionnement de l'installation sur une durée d'une demi-heure au moins.

Une mesure des émissions sonores est effectuée aux frais de l'exploitant par un organisme qualifié, notamment à la demande du préfet, si l'installation fait l'objet de plaintes ou en cas de modification de l'installation susceptible d'impacter le niveau de bruit généré dans les zones à émergence réglementée.

Les résultats des mesures réalisées sont transmis au préfet dans le mois qui suit leur réception avec les commentaires et propositions éventuelles d'amélioration.

Dispositions particulières : voir §8.

6.3 VIBRATIONS

6.3.1 Vibrations

En cas d'émissions de vibrations mécaniques gênantes pour le voisinage ainsi que pour la sécurité des biens ou des personnes, les points de contrôle, les valeurs des niveaux limites admissibles ainsi que la mesure des niveaux vibratoires émis seront déterminés suivant les spécifications des règles techniques annexées à la circulaire ministérielle n° 23 du 23 juillet 1986 relative aux vibrations mécaniques émises dans l'environnement par les installations classées.

6.4 ÉMISSIONS LUMINEUSES

6.4.1 Emissions lumineuses

De manière à réduire la consommation énergétique et les nuisances pour le voisinage, l'exploitant prend les dispositions suivantes :

- les éclairages intérieurs des locaux sont éteints une heure au plus tard après la fin de l'occupation de ces locaux
- Les illuminations des façades des bâtiments ne peuvent être allumées avant le coucher du soleil et sont éteintes au plus tard à 1 heure.

Ces dispositions ne sont pas applicables aux installations d'éclairage destinées à assurer la protection des biens lorsqu'elles sont asservies à des dispositifs de détection de mouvement ou d'intrusion.

L'exploitant du bâtiment doit s'assurer que la sensibilité des dispositifs de détection et la temporisation du fonctionnement de l'installation sont conformes aux objectifs de sobriété poursuivis par la réglementation, ceci afin d'éviter que l'éclairage fonctionne toute la nuit.

7 - PRÉVENTION DES RISQUES TECHNOLOGIQUES.

7.1 PRINCIPES DIRECTEURS

L'exploitant prend toutes les dispositions nécessaires pour prévenir les incidents et accidents susceptibles de concerner les installations et pour en limiter les conséquences. Il organise sous sa responsabilité les mesures appropriées, pour obtenir et maintenir cette prévention des risques, dans les conditions normales d'exploitation, les situations transitoires et dégradées, depuis la construction jusqu'à la remise en état du site après l'exploitation.

Il met en place le dispositif nécessaire pour en obtenir l'application et le maintien ainsi que pour détecter et corriger les écarts éventuels.

7.2 GÉNÉRALITÉS

7.2.1 Localisation des risques

L'exploitant identifie les zones de l'établissement susceptibles d'être à l'origine d'incendie, d'émanations toxiques ou d'explosion de par la présence de substances ou mélanges dangereux stockés ou utilisés ou d'atmosphères nocives ou explosibles pouvant survenir soit de façon permanente ou semi-permanente dans le cadre du fonctionnement normal des installations, soit de manière épisodique avec une faible fréquence et de courte durée.

Il distingue 3 types de zones :

- les zones à risque permanent ou fréquent ;
- les zones à risque occasionnel ;
- les zones où le risque n'est pas susceptible de se présenter en fonctionnement normal ou n'est que de courte durée s'il se présente néanmoins.

Pour les zones à risque d'atmosphère explosive dues aux produits inflammables, l'exploitant définit :

- zone 0 : emplacement où une atmosphère explosive consistant en un mélange avec l'air de substances inflammables sous forme de gaz, de vapeur ou de brouillard est présente en permanence, pendant de longues périodes ou fréquemment ;
- zone 1 : emplacement où une atmosphère explosive consistant en un mélange avec l'air de substances inflammables sous forme de gaz, de vapeur ou de brouillard est susceptible de se présenter occasionnellement en fonctionnement normal ;
- zone 2 : emplacement où une atmosphère explosive consistant en un mélange avec l'air de substances inflammables sous forme de gaz, de vapeur ou de brouillard n'est pas susceptible de se présenter ou n'est que de courte durée, s'il advient qu'elle se présente néanmoins.

Ces zones sont matérialisées par des moyens appropriés et reportées sur un plan systématiquement tenu à jour.

La nature exacte du risque (atmosphère potentiellement explosible, etc.) et les consignes à observer sont indiquées à l'entrée de ces zones et en tant que de besoin rappelées à l'intérieur de celles-ci. Ces consignes doivent être incluses dans les plans de secours s'ils existent.

7.2.2 Localisation des stocks de substances et mélanges dangereux

L'inventaire et l'état des stocks des substances et mélanges dangereux décrit précédemment à l'article 6.1.1 seront tenus à jour dans un registre, auquel est annexé un plan général des stockages. Ce registre est tenu à la disposition des services d'incendie et de secours.

7.2.3 Propreté de l'installation

Les locaux sont maintenus propres et régulièrement nettoyés notamment de manière à éviter les amas de matières dangereuses ou polluantes et de poussières. Le matériel de nettoyage est adapté aux risques présentés par les produits et poussières.

7.2.4 Contrôle des accès

L'exploitant prend les dispositions nécessaires au contrôle des accès, ainsi qu'à la connaissance permanente des personnes présentes dans l'établissement.

L'ensemble des installations est efficacement clôturé sur la totalité de sa périphérie.

7.2.5 Circulation dans l'établissement

L'exploitant fixe les règles de circulation applicables à l'intérieur de l'établissement. Elles sont portées à la connaissance des intéressés par une signalisation adaptée et une information appropriée.

Les voies de circulation et d'accès sont notamment délimitées, maintenues en constant état de propreté et dégagées de tout objet susceptible de gêner le passage. Ces voies sont aménagées pour que les engins des services d'incendie puissent évoluer sans difficulté.

7.2.6 Étude de dangers

L'exploitant met en place et entretient l'ensemble des équipements mentionnés dans l'étude de dangers.
L'exploitant met en œuvre l'ensemble des mesures d'organisation et de formation ainsi que les procédures mentionnées dans l'étude de dangers.

7.3 DISPOSITIONS CONSTRUCTIVES

7.3.1 Comportement au feu

Les bâtiments et locaux sont conçus et aménagés de façon à pouvoir détecter rapidement un départ d'incendie et s'opposer à la propagation d'un incendie. Les déchets dangereux sont entreposés dans des locaux spécifiques dédiés, abrités des intempéries, à l'exception des huiles, des lampes, des cartouches d'encre, des déchets d'équipements électriques et électroniques et des piles.

7.3.1.1 Comportement au feu des locaux

Réaction au feu

Les locaux d'entreposage de déchets présentent les caractéristiques de réaction au feu minimales suivantes (selon NFEN13501-1):- matériaux A2 s2 d0.

Le sol des aires et locaux de stockage de déchets dangereux est incombustible (de classe A1 fl).

Les justificatifs attestant des propriétés de réaction au feu sont conservés et tenus à la disposition de l'inspection des installations classées.

Résistance au feu

Les locaux de stockage de déchets dangereux présentent les caractéristiques de résistance au feu minimales suivantes : l'ensemble de la structure est a minima R. 15. Les murs séparatifs entre le local, d'une part, et un local technique (hors chaufferie) ou un bureau et des locaux sociaux sont REI 120 jusqu'en sous-face de toiture, sauf si une distance libre d'au moins 6 mètres est respectée entre la cellule et ce bureau, ou ces locaux sociaux ou ce local technique.

Les justificatifs attestant des propriétés de résistance au feu sont conservés et tenus à la disposition de l'inspection des installations classées.

Toitures et couvertures de toiture

Les toitures et couvertures de toiture répondent au minimum à la classe CROOF (t3), pour un temps de passage du feu au travers de la toiture compris entre quinze minutes et trente minutes (classe T 15) et pour une durée de la propagation du feu à la surface de la toiture comprise entre dix minutes et trente minutes (indice 2).

Désenfumage

Les locaux à risque incendie sont équipés en partie haute de dispositifs d'évacuation naturelle de fumées et de chaleur (DENFC), conformes aux normes en vigueur, permettant l'évacuation à l'air libre des fumées, gaz de combustion, chaleur et produits imbrûlés dégagés en cas d'incendie.

Ces dispositifs sont à commande(s) automatique(s) ou manuelle(s). Leur surface utile d'ouverture n'est pas inférieure à 2 %. En exploitation normale, le réarmement (fermeture) est possible depuis le sol du local ou depuis la zone de désenfumage ou la cellule à désenfumer dans le cas de local divisé en plusieurs cantons ou cellule. Les commandes d'ouverture manuelle sont placées à proximité des accès.

Les dispositifs d'évacuation naturelle de fumées et de chaleur sont adaptés aux risques particuliers de l'installation.

7.3.2 Intervention des services de secours

7.3.2.1 Accessibilité

L'installation dispose en permanence d'un accès au moins pour permettre à tout moment l'intervention des services d'incendie et de secours.

Au sens du présent arrêté, on entend par « accès à l'installation » une ouverture reliant la voie de desserte ou publique et l'intérieur du site suffisamment dimensionnée pour permettre l'entrée des engins de secours et leur mise en œuvre.

Les véhicules dont la présence est liée à l'exploitation de l'installation stationnent sans occasionner de gêne pour l'accessibilité des engins des services de secours depuis les voies de circulation externes à l'installation, même en dehors des heures d'exploitation et d'ouverture de l'installation.

7.4 DISPOSITIF DE PRÉVENTION DES ACCIDENTS

7.4.1 Matériels utilisables en atmosphères explosibles

Dans les zones où des atmosphères explosives peuvent se présenter, les appareils doivent être réduits au strict minimum.

Les appareils et systèmes de protection destinés à être utilisés dans les emplacements où des atmosphères explosives, peuvent se présenter doivent être sélectionnés conformément aux catégories prévues par la directive 2014/34/UE, sauf dispositions contraires prévues dans l'étude de dangers, sur la base d'une évaluation des risques correspondante.

Les masses métalliques contenant et/ou véhiculant des produits inflammables et explosibles susceptibles d'engendrer des charges électrostatiques sont mises à la terre et reliées par des liaisons équipotentielles.

Le plan des zones à risques d'explosion est porté à la connaissance de l'organisme chargé de la vérification des installations électriques.

7.4.2 Installations électriques

Les installations électriques doivent être conçues, réalisées et entretenues conformément aux normes en vigueur.

La mise à la terre est effectuée suivant les règles de l'art.

Le matériel électrique est entretenu en bon état et reste en permanence conforme en tout point à ses spécifications techniques d'origine.

Les conducteurs sont mis en place de manière à éviter tout court-circuit.

Une vérification de l'ensemble de l'installation électrique est effectuée au minimum une fois par an par un organisme compétent qui mentionnera très explicitement les défauts relevés dans son rapport. L'exploitant conservera une trace écrite des éventuelles mesures correctives prises.

7.4.3 Systèmes de détection et extinction automatiques

Chaque local technique est équipé d'un détecteur de fumée. L'exploitant dresse la liste de ces détecteurs avec leur fonctionnalité et détermine les opérations d'entretien destinées à maintenir leur efficacité dans le temps.

L'exploitant est en mesure de démontrer la pertinence du dimensionnement retenu pour les dispositifs de détection ou d'extinction. Il rédige des consignes de maintenance et organise à fréquence annuelle des vérifications de maintenance et des tests dont les comptes rendus sont tenus à disposition de l'inspection des installations classées.

En cas d'installation de systèmes d'extinction automatique d'incendie, ceux-ci sont conçus, installés et entretenus régulièrement conformément aux référentiels reconnus.

7.5 DISPOSITIF DE RÉTENTION DES POLLUTIONS ACCIDENTELLES

7.5.1 Organisation de l'établissement

Une consigne écrite doit préciser les vérifications à effectuer, en particulier pour s'assurer périodiquement de l'étanchéité des dispositifs de rétention, préalablement à toute remise en service après arrêt d'exploitation, et plus généralement aussi souvent que le justifieront les conditions d'exploitation.

7.5.2 Rétentions et confinement

I. Tout stockage d'un liquide susceptible de créer une pollution des eaux ou des sols est associé à une capacité de rétention dont le volume est au moins égal à la plus grande des deux valeurs suivantes:

- 100 % de la capacité du plus grand réservoir,
- 50 % de la capacité totale des réservoirs associés.

Cette disposition n'est pas applicable aux bassins de traitement des eaux résiduaires.

Pour les stockages de récipients de capacité unitaire inférieure ou égale à 250 litres, la capacité de rétention est au moins égale à :

- dans le cas de liquides inflammables, 50 % de la capacité totale des fûts,- dans les autres cas, 20 % de la capacité totale des fûts,
- dans tous les cas 800 litres minimum ou égale à la capacité totale lorsque celle-là est inférieure à 800 l.

II. La capacité de rétention est étanche aux produits qu'elle pourrait contenir et résiste à l'action physique et chimique des fluides. Il en est de même pour son dispositif d'obturation qui est maintenu fermé.

« L'étanchéité du (ou des) réservoir(s) associé(s) est conçue pour pouvoir être contrôlée à tout moment, sauf impossibilité technique justifiée par l'exploitant ».

« Le stockage des liquides inflammables, toxiques, corrosifs ou dangereux pour l'environnement, n'est autorisé sous le niveau du sol environnant que dans des réservoirs en fosse maçonnée ou assimilés ».

Les produits récupérés en cas d'accident ne peuvent être rejetés que dans des conditions conformes au présent arrêté ou sont éliminés comme les déchets.

Les réservoirs ou récipients contenant des produits incompatibles ne sont pas associés à une même rétention.

Le stockage des liquides inflammables, ainsi que des autres produits toxiques ou dangereux pour l'environnement, n'est permis sous le niveau du sol que dans des réservoirs en fosse maçonnée, ou assimilés, et pour les liquides inflammables, dans les conditions énoncées ci-dessus.

III. Les rétentions des stockages à l'air libre sont vidées dès que possible des eaux pluviales s'y versant.

IV. Le sol des aires et des locaux de stockage ou de manipulation des matières dangereuses pour l'homme ou susceptibles de créer une pollution de l'eau ou du sol est étanche et équipé de façon à pouvoir recueillir les eaux de lavage et les matières répandues accidentellement.

Les aires de chargement et de déchargement routier et ferroviaire sont étanches et reliées à des rétentions dimensionnées selon les mêmes règles.

V. Toutes mesures sont prises pour recueillir l'ensemble des eaux et écoulements susceptibles d'être pollués lors d'un sinistre, y compris les eaux utilisées lors d'un incendie, afin que celles-ci soient récupérées ou traitées afin de prévenir toute pollution des sols, des égouts, des cours d'eau ou du milieu naturel. Ce confinement peut être réalisé par des dispositifs internes ou externes à l'installation. Les dispositifs internes sont interdits lorsque des matières dangereuses sont stockées.

Les réseaux d'assainissement susceptibles de recueillir l'ensemble des eaux polluées lors d'un accident ou d'un incendie (y compris les eaux d'extinction et de refroidissement) sont raccordés à un dispositif de confinement étanche aux produits collectés et d'une capacité minimum de 170 m³ avant rejet vers le milieu naturel.

La vidange suivra les principes imposés par l'article traitant des eaux pluviales susceptibles d'être polluées.

7.5.3 Règles de gestion des stockages en rétention

Les réservoirs ou récipients contenant des produits incompatibles ne sont pas associés à une même rétention.

Le stockage des liquides inflammables, ainsi que des autres produits, toxiques, corrosifs ou dangereux pour l'environnement, n'est autorisé sous le niveau du sol que dans des réservoirs installés en fosse maçonnée ou assimilés, et pour les liquides inflammables dans le respect des dispositions du présent arrêté.

L'exploitant veille à ce que les volumes potentiels de rétention restent disponibles en permanence. A cet effet, l'évacuation des eaux pluviales respecte les dispositions du présent arrêté.

7.5.4 Stockage sur les lieux d'emploi

Les matières premières, produits intermédiaires et produits finis considérés comme des substances ou des mélanges dangereux sont limités en quantité stockée et utilisée dans les ateliers au minimum technique permettant leur fonctionnement normal.

7.5.5 Elimination des substances ou mélanges dangereux

L'élimination des substances ou mélanges dangereux récupérées en cas d'accident suit prioritairement la filière déchets la plus appropriée. En tout état de cause, leur éventuelle évacuation vers le milieu naturel s'exécute dans des conditions conformes au présent arrêté.

7.6 DISPOSITIONS D'EXPLOITATION

7.6.1 Surveillance de l'installation

L'exploitant désigne une ou plusieurs personnes référentes ayant une connaissance de la conduite de l'installation, des dangers et inconvénients que son exploitation induit, des produits utilisés ou stockés dans l'installation et des dispositions à mettre en œuvre en cas d'incident.

Les personnes étrangères à l'établissement n'ont pas l'accès libre aux installations.

7.6.2 Travaux

Tous les travaux d'extension, modification ou maintenance dans les installations ou à proximité des zones à risque inflammable, explosible et toxique sont réalisés sur la base d'un dossier préétabli définissant notamment leur nature, les risques présentés, les conditions de leur intégration au sein des installations ou unités en exploitation et les dispositions de conduite et de surveillance à adopter.

Les travaux conduisant à une augmentation des risques (emploi d'une flamme ou d'une source chaude par exemple) ne peuvent être effectués qu'après délivrance d'un « permis d'intervention » et éventuellement d'un « permis de feu » et en respectent une consigne particulière.

Le « permis d'intervention » et éventuellement le « permis de feu » et la consigne particulière doivent être établis et visés par l'exploitant ou une personne qu'il aura nommément désignée. Lorsque les travaux sont effectués par une entreprise extérieure, le « permis d'intervention » et éventuellement le « permis de feu » et la consigne particulière doivent être signés par l'exploitant et l'entreprise extérieure ou les personnes qu'ils auront nommément désignées.

7.6.3 Vérification périodique et maintenance des équipements

L'exploitant assure ou fait effectuer la vérification périodique et la maintenance des matériels de sécurité et de lutte contre l'incendie mis en place (exutoires, systèmes de détection et d'extinction, portes coupe-feu, colonne sèche par exemple) ainsi que des éventuelles installations électriques et de chauffage, conformément aux référentiels en vigueur.

Les vérifications périodiques de ces matériels sont enregistrées sur un registre sur lequel sont également mentionnées les suites données à ces vérifications.

7.6.4 Consignes d'exploitation

Sans préjudice des dispositions du code du travail, des consignes sont établies, tenues à jour et affichées dans les lieux fréquentés par le personnel.

Ces consignes indiquent notamment :

- les contrôles à effectuer, en marche normale et à la suite d'un arrêt pour travaux de modification ou d'entretien de façon à permettre en toutes circonstances le respect des dispositions du présent arrêté ;
- l'interdiction d'apporter du feu sous une forme quelconque, notamment l'interdiction de fumer dans les zones présentant des risques d'incendie ou d'explosion ;
- l'interdiction de tout brûlage à l'air libre ;
- l'obligation du "permis d'intervention" pour les parties concernées de l'installation ;
- les conditions de conservation et de stockage des produits, notamment les précautions à prendre pour l'emploi et le stockage de produits incompatibles ;
- les procédures d'arrêt d'urgence et de mise en sécurité de l'installation (électricité, réseaux de fluides) ;
- les mesures à prendre en cas de fuite sur un récipient ou une tuyauterie contenant des substances dangereuses ;
- les modalités de mise en œuvre des dispositifs d'isolement du réseau de collecte ;
- le fonctionnement des installations de broyage de végétaux, les personnes autorisées à y accéder, les dispositions d'alimentation et de reprise ;
- les moyens d'extinction à utiliser en cas d'incendie ;
- la procédure d'alerte avec les numéros de téléphone du responsable d'intervention de l'établissement, des services d'incendie et de secours, etc. ;
- l'obligation d'informer l'inspection des installations classées en cas d'accident.

7.6.5 Interdiction de feux

Il est interdit d'apporter du feu ou une source d'ignition sous une forme quelconque dans les zones de dangers présentant des risques d'incendie ou d'explosion sauf pour les interventions ayant fait l'objet d'un permis d'intervention spécifique.

7.6.6 Formation du personnel

L'exploitant établit le plan de formation, propre à chaque agent affecté aux opérations de gestion de déchets et adapté à leur fonction. Ce plan comporte une phase d'évaluation et fait l'objet d'un certificat attestant des capacités et connaissances, et mentionnant la durée de validité de chaque formation suivie.

L'exploitant assure la formation de tout le personnel (temporaire et permanent) appelé à travailler au sein de l'installation. Il veille également à ce que le personnel des prestataires, notamment des transporteurs, aient une formation adaptée.

L'exploitant de l'installation définit un programme de formation adapté concernant notamment :

les différents risques rencontrés sur l'installation, en particulier :

- le risque incendie et de manipulation des moyens d'extinction ;
- la vérification des consignes de sécurité présentes sur le site ;
- la conduite à tenir en cas d'incident ou d'accident ;
- les déchets et les filières de gestion des déchets ;
- les moyens de protection et de prévention ;

- les gestes et postures lors de manipulation d'objets lourds ou encombrants ;
- les formalités administratives et contrôle à réaliser sur les déchets entrants, les chargements sortants ainsi que les véhicules devant intervenir sur le site.

La formation peut être dispensée par l'exploitant ou par une personne de son choix.

Ces formations sont reportées dans un document récapitulatif et tenu à la disposition des installations classées.

7.6.7 Plan des locaux et schéma des réseaux

L'exploitant établit et tient à jour le plan de positionnement des équipements d'alerte et de secours ainsi que les plans des locaux, qu'il tient à la disposition des services d'incendie et de secours, ces plans devant mentionner, pour chaque local, les dangers présents.

Il établit également le schéma des réseaux entre équipements précisant la localisation des vannes manuelles et boutons poussoirs à utiliser en cas de dysfonctionnement.

Ces plans et schémas seront particulièrement mis à jour après travaux.

7.7 MOYENS D'INTERVENTION EN CAS D'ACCIDENT ET ORGANISATION DES SECOURS

7.7.1 Définition générale des moyens

L'établissement est doté de moyens adaptés aux risques à défendre et répartis en fonction de la localisation de ceux-ci conformément à l'étude de dangers.

7.7.2 Entretien des moyens d'intervention

Les équipements sont maintenus en bon état, repérés et facilement accessibles.

L'exploitant doit pouvoir justifier, auprès de l'inspection des installations classées, de l'exécution de ces dispositions. Les matériels de sécurité et de lutte contre l'incendie sont vérifiés périodiquement selon les référentiels en vigueur. L'exploitant doit fixer les conditions de maintenance, de vérifications périodiques et les conditions d'essais périodiques de ces matériels.

Les dates, les modalités de ces contrôles et les observations constatées doivent être inscrites sur un registre tenu à la disposition des services de la protection civile, d'incendie et de secours et de l'inspection des installations classées.

L'installation est dotée de moyens de lutte contre l'incendie appropriés aux risques et conformes aux normes en vigueur, notamment :

- d'un moyen permettant d'alerter les services d'incendie et de secours ;
- de plans des locaux facilitant l'intervention des services d'incendie et de secours avec une description des dangers pour chaque local,
- d'un ou plusieurs appareils d'incendie (prises d'eau, poteaux par exemple) d'un réseau public ou privé d'un diamètre nominal DN100 ou DN150 implantés de telle sorte que tout point de la limite de l'installation se trouve à moins de 100 mètres d'un appareil permettant de fournir un débit minimal de 60 mètres cubes par heure pendant une durée d'au moins deux heures et dont les prises de raccordement sont conformes aux normes en vigueur pour permettre au service d'incendie et de secours de s'alimenter sur ces appareils. Les appareils sont distants entre eux de 150 mètres maximum (les distances sont mesurées par les voies praticables aux engins d'incendie et de secours). A défaut, une réserve d'eau d'au moins 120 mètres cubes destinée à l'extinction est accessible en toutes circonstances et à une distance de l'installation ayant recueilli l'avis des services départementaux d'incendie et de secours. Cette réserve dispose des prises de raccordement conformes aux normes en vigueur pour permettre au service d'incendie et de secours de s'alimenter et permet de fournir un débit de 60m³/h. L'exploitant est en mesure de justifier au préfet la disponibilité effective des débits d'eau ainsi que le dimensionnement de l'éventuel bassin de stockage ;
- d'extincteurs répartis à l'intérieur de l'installation lorsqu'elle est couverte, sur les aires extérieures et dans les lieux présentant des risques spécifiques, à proximité des dégagements, bien visibles et facilement accessibles. Les agents d'extinction sont appropriés aux risques à combattre et compatibles avec les matières stockées.

Les moyens de lutte contre l'incendie sont capables de fonctionner efficacement quelle que soit la température de l'installation, et notamment en période de gel. L'exploitant s'assure de la vérification périodique et de la maintenance des matériels de sécurité et de lutte contre l'incendie conformément aux référentiels en vigueur.

8 CONDITIONS PARTICULIÈRES APPLICABLES À CERTAINES INSTALLATIONS DE L'ÉTABLISSEMENT

Dispositions particulières, issue de la procédure d'autorisation environnementale et pouvant provenir :

- des avis des services consultés,
- de l'enquête publique et des conclusions du commissaire enquêteur,
- des engagements du pétitionnaire

8.1 DISPOSITIONS CONCERNANT L'INSTALLATION DE BROYAGE DES VÉGÉTAUX / NUISANCES SONORES

Lors de la première utilisation du broyeur à végétaux sur site, l'exploitant prendra les dispositions nécessaires pour faire réaliser une étude de bruit visant à vérifier l'impact sonore de l'équipement au regard des limites de propriété et de la ZER.

Si les exigences réglementaires (émergences visées à l'article 6.2) ne sont pas respectées, l'exploitant devra alors soit :

- cesser cette activité,
- mettre en œuvre un dispositif de réduction de bruit efficace permettant de respecter les émergences réglementaires (comme proposé dans le rapport ORFEA inclus dans le dossier de demande d'autorisation environnementale N° Rapport : RAP2-A1704-102 en date du 21/11/2017).

Ce dispositif fera l'objet d'un porter à connaissance comprenant les mesures de bruit précitées, le dispositif et le calcul de réduction .

Ce dispositif sera à mettre en œuvre avant la mise en œuvre définitive du broyeur.

Une nouvelle mesure sonore sera réalisée dès la mise en place du dit dispositif et lors du fonctionnement normal de la déchetterie et du broyeur à végétaux. Les résultats seront tenus à la disposition de l'inspection.

Les dispositions évoquées ci-avant devront être renouvelées s'il s'avère qu'un équipement plus bruyant serait mis en œuvre par la suite.

8.2 DISPOSITIONS RELATIVES A LA PRÉSENCE DE CHÊNES PÉDONCULÉS

Le bosquet de chênes pédonculés situé sur la parcelle AV5 présente un intérêt patrimonial et doit être protégé et conservé. Il sera particulièrement protégé durant la phase de travaux.

8.3 DISPOSITIONS RELATIVES A LA PHASE DE TRAVAUX

L'exploitant missionnera un coordonnateur sécurité durant la phase des travaux. celui-ci devra s'assurer que les mesures d'organisation et de fonctionnement de la déchetterie durant les travaux et celles de coordination des intervenants (chantier) sont de nature à protéger et prévenir le public.

8.4 DISPOSITIONS RELATIVES AU PAYSAGE

Les dispositions suivantes devront être prises :

- les arbres et végétaux en place ne doivent pas être impactés;
- les surfaces sans emploi seront enherbées ;
- les façades des nouveaux bâtiments seront de couleur foncée ;
- un plan de végétalisation de l'ensemble du site et notamment en direction des habitations sera mis en place ;
- les conteneurs à couvercle jaune seront entreposés à l'abri des regards.

9 DÉLAIS ET VOIES DE RECOURS-PUBLICITÉ-EXÉCUTION

9.1 DÉLAIS ET VOIES DE RECOURS

Conformément à l'article L181-17 du code de l'environnement, la présente décision est soumise à un contentieux de pleine juridiction. Elle peut être déférée à la juridiction administrative auprès du tribunal administratif de Poitiers (15 rue de Blossac – BP 541 – 86 020 Poitiers Cedex), ou sur l'application internet Télérecours citoyens (www.telerecours.fr), dans les délais prévus à l'article R181-50 du même code :

- 1° par l'exploitant, dans un délai de deux mois, à compter du jour où la présente décision lui a été notifiée ;
- 2° par les tiers intéressés en raison des inconvénients ou des dangers pour les intérêts mentionnés à l'article L181-3 dans un délai de quatre mois à compter de :
 - a) l'affichage en mairie dans les conditions prévues au 2° de l'article R181-44 ;
 - b) la publication de la décision sur le site internet des services de l'État dans les Deux-Sèvres, prévue au 4° du même article.

Le délai court à compter de la dernière formalité accomplie. Si l'affichage constitue cette dernière formalité, le délai court à compter du premier jour d'affichage de la décision.

9.2 PUBLICITÉ

En vue de l'information des tiers :

- 1°) une copie du présent arrêté est déposée en mairie de Parthenay et peut y être consultée ;
- 2°) un extrait dudit arrêté est affiché en mairie précitée pendant une durée minimum d'un mois ; procès-verbal de l'accomplissement de cette formalité est dressé par les soins du maire et transmis à la préfecture ;
- 3°) une copie du présent arrêté est adressé à chaque conseil municipal consulté ;
- 3°) l'arrêté est publié sur le site internet des services de l'État dans les Deux-Sèvres, pendant une durée minimale de quatre mois.

9.3 EXÉCUTION

Le secrétaire général de la préfecture, le sous-préfet de Parthenay, le maire de Parthenay, et la directrice régionale de l'environnement, de l'aménagement et du logement sont chargés, chacun en ce qui le concerne, de l'exécution du présent arrêté dont une copie sera notifiée à la Communauté de Communes Parthenay-Gâtine.

Niort, le 13 février 2019
Pour le préfet et par délégation,
Le secrétaire général de la préfecture,



Didier DORÉ